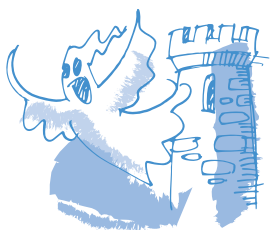




Ferme fortifiée



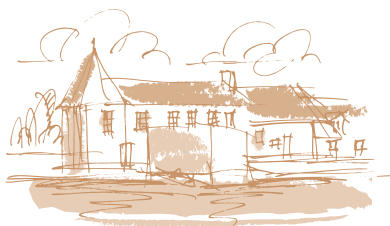
Sentier du Fantôme de l'Aa

RUMINGHEM

Qui est le fantôme de l'Aa ?

Selon la légende, la fille du Baron de Ruminghem, belle et vaniteuse, refusait toutes les avances de ses prétendants jusqu'au jour où elle fit la rencontre d'un chevalier venu d'Allemagne qui n'était autre que le Prince des Ténèbres. Celui-ci, la mené de fêtes en débauches, avant de l'épouser et la jeter du haut de la tour du château.

On dit qu'elle apparaît encore aujourd'hui dans les marais brumeux qui bordent l'Aa...



A ne pas manquer lors de votre balade!



Eglise St Martin (A)

Ruminghem est l'un des plus anciens villages de la région d'Audruicq. Il est mentionné comme terre de l'abbaye de St Bertin dès 858. Un château fort y aurait été construit au IVème siècle et une église édifiée à proximité. L'église actuelle date de 1806, son clocher crénelé est lui plus ancien, il date de 1791.

Cimetière chinois : Ruminghem Chinese Cemetery (B)

C'est un cimetière édifié par le Commonwealth War Graves Commission en hommage aux travailleurs chinois présents dans la commune lors de la première guerre mondiale. Dirigé par l'armée anglaise, ils étaient chargés de garder un camp de munitions. Beaucoup furent victimes de bombardements allemands. Ici reposent 75 sépultures. Admirez à l'entrée du cimetière, deux Ginkgos biloba, arbres « aux milles écus » originaires d'Asie.



Villa Rustica (D)

Reconvertie aujourd'hui en centre équestre, la Villa Rustica, avec sa tour carrée, abritait au Moyen-âge des serfs, le bétail et leurs récoltes, sous le contrôle d'une communauté religieuse.

Ferme fortifiée (E)

D'abord forteresse puis château-fort, on peut toujours y découvrir une tour cylindrique, des douves et un glacis.



Canal Calais - St-Omer (C)

Au XVIIème siècle, lors de la réunion de l'Artois à la couronne de France, il a été établie cette communication fluviale longue de 30 kms pour relier l'Aa à Calais.

RENSEIGNEMENTS : Comité de Promotion Economique et Touristique Intercommunal

66 place du Général de Gaulle - BP 4 - 62370 Audruicq

Tél : 03.21.00.83.83 - Mail : comitepromo.regionaudruicq@ccra.fr - www.tourismeaudruicq-oyeplage.fr



Sentier du Fantôme de l'Aa

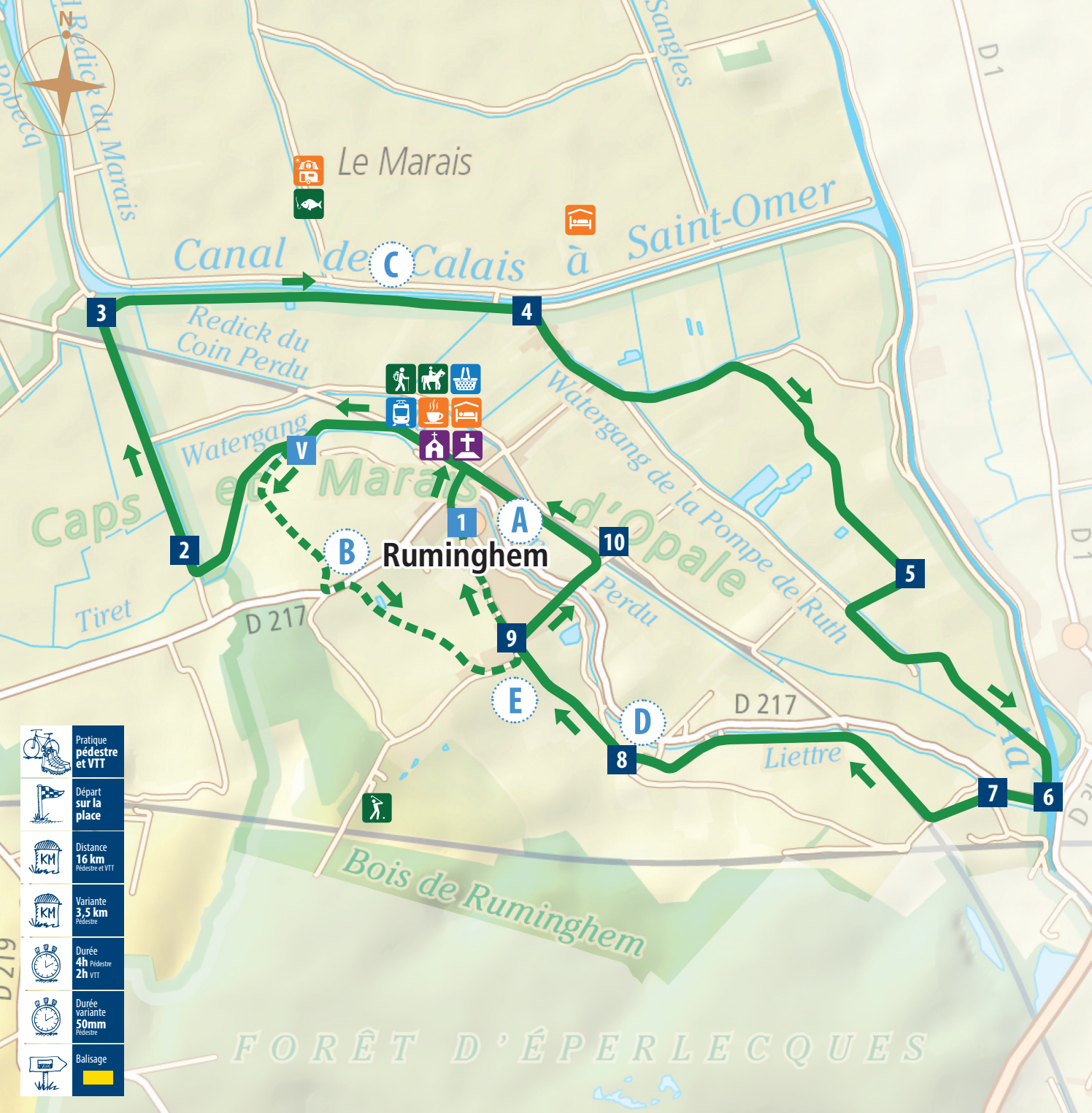
RUMINGHEM

Cheminez le long des haies bocagères entourant les vergers, découvrez le cimetière chinois et les fermes typiques aux briques jaunes, rouges ou en pierres qui rappellent que nous sommes bien à la confluence de la Flandre et de l'Artois. Puis, laissez-vous hanter par le fantôme de l'Aa qui rode le long des chemins d'eau...



	Pratique pédestre et VTT
	Départ sur la place
	Distance 16 km Pédestre et VTT
	Variante 3,5 km Pédestre
	Durée 4h Pédestre 2h VTT
	Durée variante 50mm Pédestre
	Balisage





← Téléchargez le circuit ici !

Visorando
randonnee-sentier-du-fantome-de-l-aa

Sentier du Fantôme de l'Aa

RUMINGHEM



Départ : Place de Rumíngthem
(derrière l'église et l'ancienne mairie)

1 Derrière l'église (A). Empruntez la route face au panneau de départ. Puis, prenez à gauche, le grand chemin de l'Eglise. Sur la place de la nouvelle mairie, prenez à droite (rue de la Gare). Ensuite, tournez à gauche (rue de la Liette) et longez à droite la rivière de la Liette.

V Variante Tour du cimetière chinois (3,5 km) : Empruntez la passerelle à gauche et continuez tout droit. Puis, tournez sur le chemin à droite. Vous découvrez le cimetière chinois (B) qui commémore la présence de soldats venus d'Orient pour aider à l'acheminement des munitions au cours de la Grande Guerre. Prenez à gauche et longez la D217, puis prenez à droite le « chemin des Moulins ». Tournez deux fois à gauche. Puis, remontez le « petit chemin de l'Eglise » jusqu'au lieu de départ.

2 Prenez le chemin enherbé avant le watergang sur la droite. Puis, traversez le pont et continuez à droite le long de la route. Franchissez la voie ferrée et empruntez le chemin du Cuppe.

3 Prenez à droite et franchissez le pont. Puis, longez le canal de Calais - St-Omer (C) jusqu'à la rue du Rivage.

4 Tournez à gauche et empruntez la rue St Martin pendant 900 mètres. Puis, tournez sur le sentier à droite, vous longez pendant 1,5 km environ quelques huttes de chasse.

5 Au bout du chemin, prenez la rue à droite (rue de la Drève) pendant 300 mètres. Puis, à l'intersection, prenez à gauche, sur 1,5 km.

6 Prenez la rue à droite jusqu'à la Départementale que vous longerez pendant quelques mètres. (PRUDENCE).

7 Tournez à gauche (chemin vert). 50 mètres après le passage à niveau, prenez sur votre droite le chemin en contre-haut qui borde la voie ferrée.

8 Après la « Villa Rustica » (D), reconvertie en centre équestre, tournez à droite et empruntez le petit chemin de l'église. Vous longez quelques vergers et vous apercevez au loin la tour cylindrique blanche d'un ancien château-fort (E).

9 Une fois arrivé, en bordure du village, tournez à droite. Puis, traversez la D217 et continuez en face (rue du Centre).

10 Avant le passage à niveau, tournez à gauche et longez la voie ferrée. Peu avant la gare, tournez à gauche et regagnez le point de départ.



- Ne quittez pas les sentiers balisés et respectez le travail des gestionnaires des sites, des agriculteurs et des forestiers.
- Protégez la faune, la flore et l'environnement ; emportez vos déchets.
- Respectez la signalisation et les aménagements en bordure de circuit.
- Pour signaler un défaut (fléchage, difficulté, anomalie) ou suggérer une amélioration, (circuit ou dépliant) contacter le CPETI au 03 21 00 83 83 - comitepromo.regionaudruicq@ccra.fr.
- Vérifiez les périodes de chasse

	Pratique pédestre et VTT
	Départ sur la place
	Distance 16 km Pédestre et VTT
	Variante 3,5 km Pédestre
	Durée 4h Pédestre 2h VTT
	Durée variante 50mm Pédestre
	Balísage